

Sistema Nacional de Consulta Jurisprudencial en Materia Electoral



Informe Técnico Mensual: Marzo 2009

Informe de Actividades del Sistema Nacional de Consulta Jurisprudencial en Materia Electoral

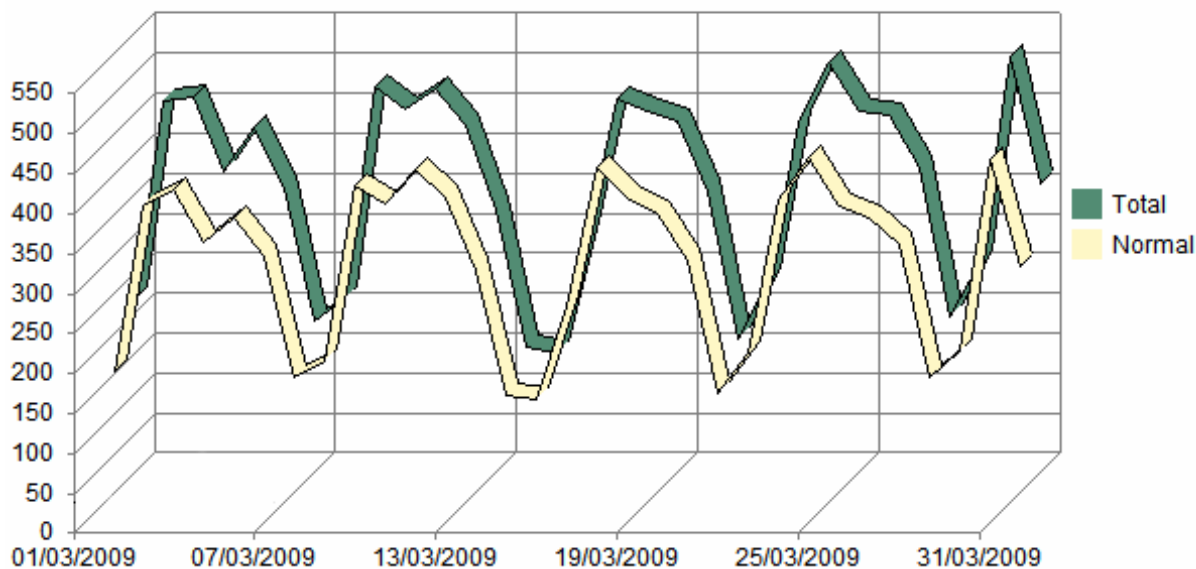
<i>1. Balance General</i>	<u>2</u>
<i>2. Accesos de Administradores</i>	<u>3</u>
<i>3. Contenido Introducido</i>	<u>5</u>
<i>4. Presencia en Buscadores</i>	<u>7</u>

El Sistema Nacional de Consulta Jurisprudencial en Materia Electoral contiene información de la República Mexicana en los Tribunales Electorales de 27 entidades de la nación así como del Tribunal Electoral del Poder Judicial de la Federación.

1. Balance General

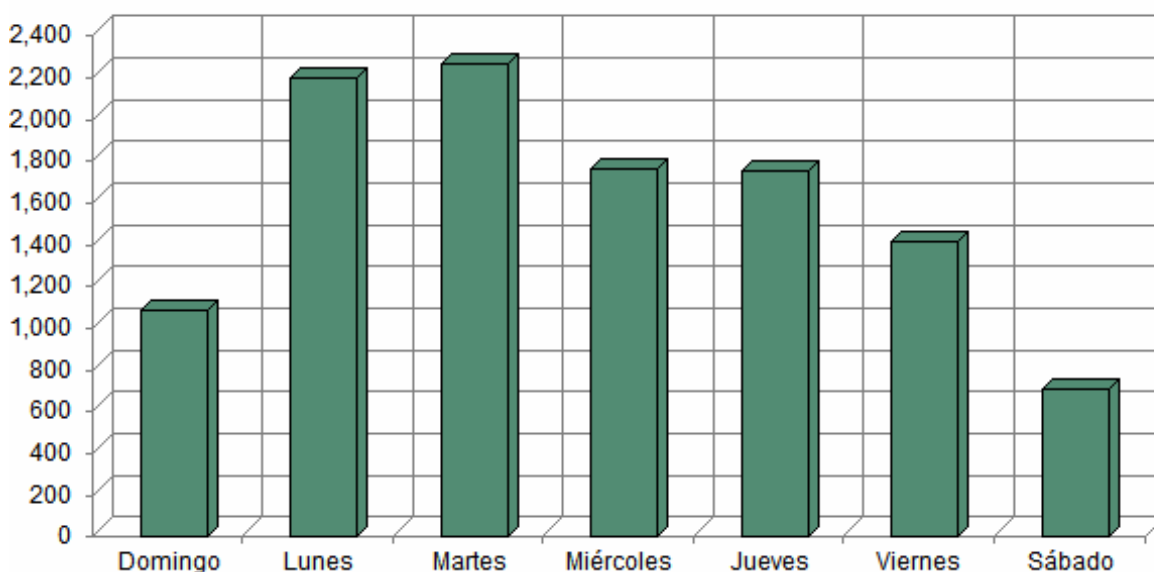
Reporte de Marzo de 2009.

Se tuvieron 11,138 visitas, 16.9% más que el mes anterior. En la gráfica se muestra la actividad de usuarios reales (normal) a lo largo del periodo. Se reportan 359 visitas diarias promedio con un tiempo de visita, promedio, de 11 minutos 48 segundos. Spiders¹ acumulan 554 entradas en todo el lapso.



Visitas durante Marzo de 2009

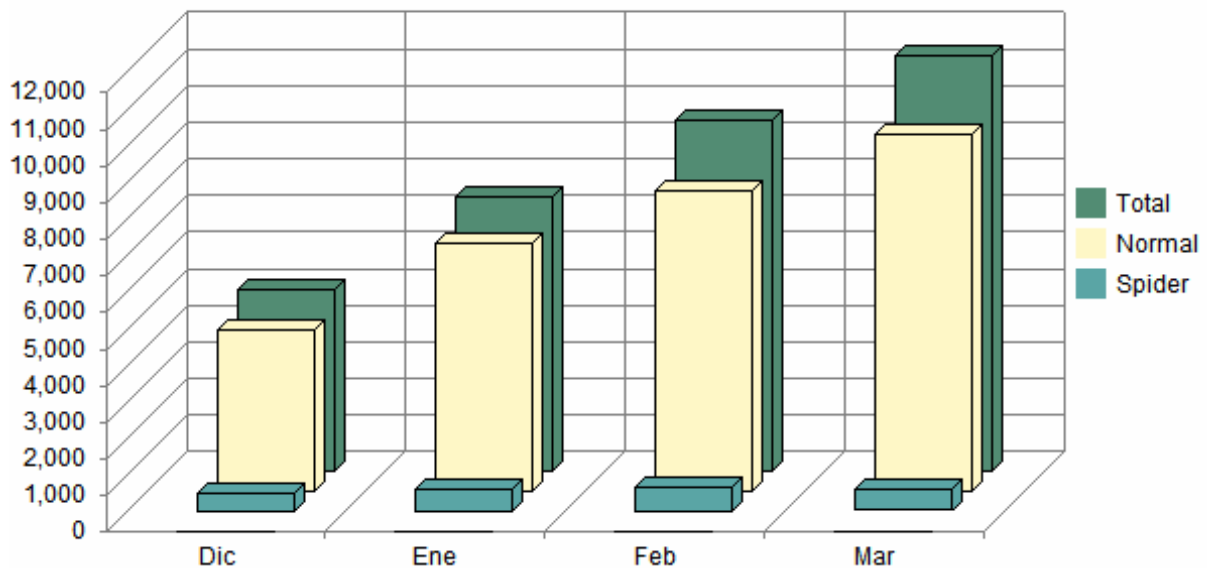
Marzo tuvo un ligero aumento en la distribución de accesos, por ejemplo en domingo crecen 33% causando que los sábados sean los días menos ocupados del servicio web. De lunes a viernes conseguimos una media de 425 visitas, 197 en fin de semana. El punto más alto de visitantes fue el miércoles 11 de Marzo con 518 visitas, su contraparte fue en domingo 1 de Marzo con 147 visitas.



Visitas por día de la semana

¹ Programas dedicados a buscar y recolectar información en Internet

Marzo establece nuevo record de entradas duplicando las suscitadas en Diciembre de 2008. Se muestran comparativos mensuales del tráfico total, de usuarios y robots.



Vistas mensuales, Diciembre - Marzo

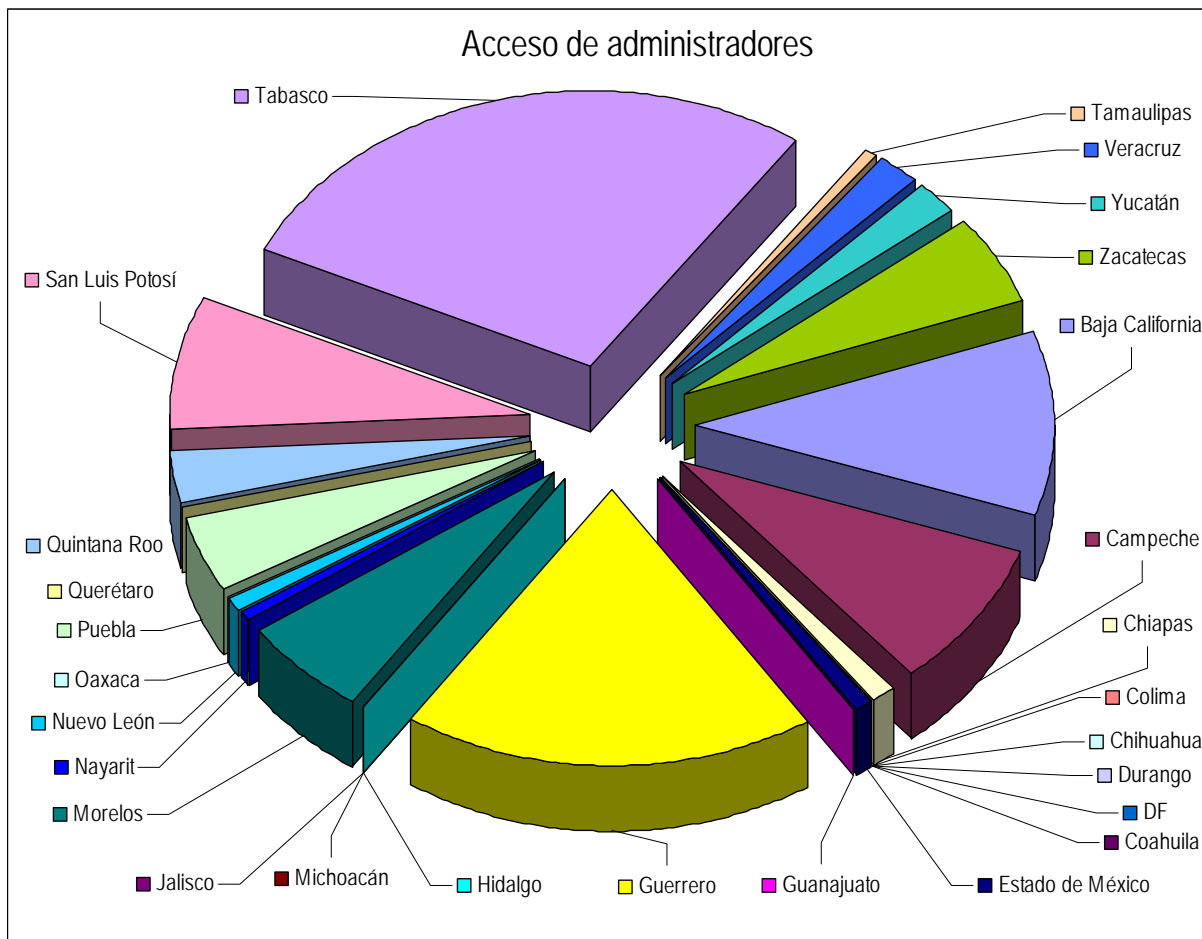
2. Accesos de Administradores

Los administradores de cada Tribunal Electoral Estatal controlan el micrositio de su entidad a través de una interfaz web. Cada autenticación exitosa se almacena en una base de datos. Se presenta dicha relación:

Entidad	Entradas a administración	Porcentaje
Baja California	17	10.97%
Campeche	13	8.39%
Chiapas	2	1.29%
Chihuahua	0	0.00%
Coahuila	0	0.00%
Colima	0	0.00%
DF	0	0.00%
Durango	0	0.00%
Estado de México	1	0.65%
Guanajuato	0	0.00%
Guerrero	29	18.71%
Hidalgo	0	0.00%
Jalisco	0	0.00%
Michoacán	0	0.00%
Morelos	9	5.81%
Nayarit	1	0.65%
Nuevo León	1	0.65%

Oaxaca	0	0.00%
Puebla	7	4.52%
Querétaro	0	0.00%
Quintana Roo	5	3.23%
San Luis Potosí	12	7.74%
Tabasco	43	27.74%
Tamaulipas	1	0.65%
Veracruz	3	1.94%
Yucatán	3	1.94%
Zacatecas	8	5.16%
Total	155	100.00%

Los accesos mantienen el nivel del mes pasado; sin embargo disminuyeron los estados activos y se duplicó el ausentismo de las entidades. Tabasco, Guerrero, Baja California y Campeche acumulan más del 50% de la actividad técnica.

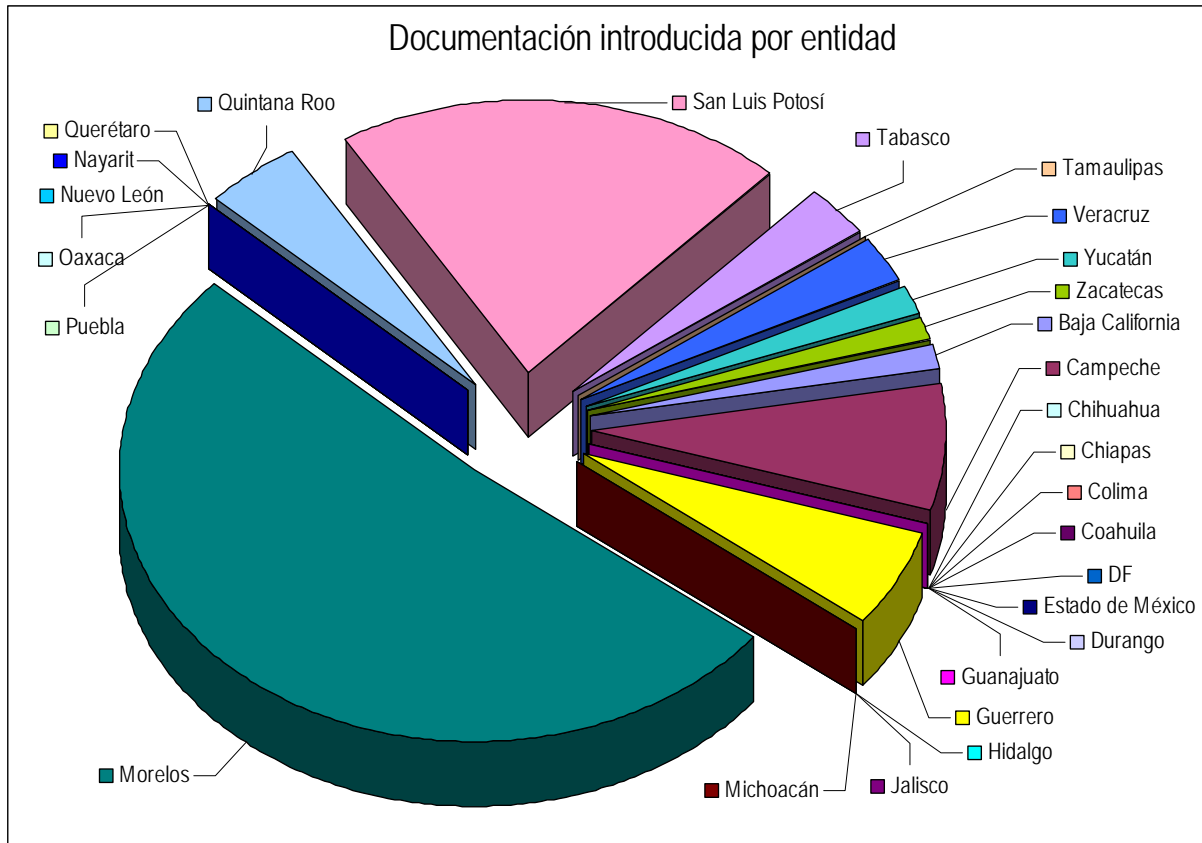


3. Contenido Introducido

A continuación se muestra la cantidad de documentos incorporados durante Marzo al SNCJME.

Entidad	Documentos Publicados	Porcentaje
Baja California	1	1.47%
Campeche	5	7.35%
Chiapas	0	0.00%
Chihuahua	0	0.00%
Coahuila	0	0.00%
Colima	0	0.00%
DF	0	0.00%
Durango	0	0.00%
Estado de México	0	0.00%
Guanajuato	0	0.00%
Guerrero	4	5.88%
Hidalgo	0	0.00%
Jalisco	0	0.00%
Michoacán	0	0.00%
Morelos	35	51.47%
Nayarit	0	0.00%
Nuevo León	0	0.00%
Oaxaca	0	0.00%
Puebla	0	0.00%
Querétaro	0	0.00%
Quintana Roo	3	4.41%
San Luis Potosí	14	20.59%
Tabasco	2	2.94%
Tamaulipas	0	0.00%
Veracruz	2	2.94%
Yucatán	1	1.47%
Zacatecas	1	1.47%
Total	53	100.00%

Los nuevos documentos pueden ser sentencias, tesis, jurisprudencias o notificaciones de eventos del mismo Tribunal Electoral Estatal.



Morelos muestra la mayor actividad en este ramo pues es responsable de un poco más de la mitad de contenidos nuevos, once más de los sucedidos en Febrero de la misma entidad. San Luis Potosí duplica el número de documentación adherida en Febrero. Quintana Roo y Campeche manifiestan su constancia a lo largo del proyecto mientras que Guerrero y Veracruz comienzan a nutrir sus bancos de información. En el periodo se nota ausencia de nueva información en dos terceras partes de las entidades adheridas al SNCJME.

4. Presencia en Buscadores

Google otorga 54.43% de las visitas totales del servicio web jurisprudencial. Llamamos la atención sobre las 10 principales frases de búsqueda por las que usuarios recurren al SNCJME:

Frases	Visitas
jurisprudencia electoral	124
jurisprudencia en materia electoral	63
tribunal electoral del estado de mexico	34
actos anticipados de campaña	30
principio de definitividad	23
tribunal electoral de tamaulipas	21
tedf	21
juriselectoral	14
escudo de veracruz	13
tribunal superior de justicia de veracruz	13



Elaborado por:
Diego García Bustos
Supervisor de Datos del SNCJME