

# Sistema Nacional de Consulta Jurisprudencial en Materia Electoral



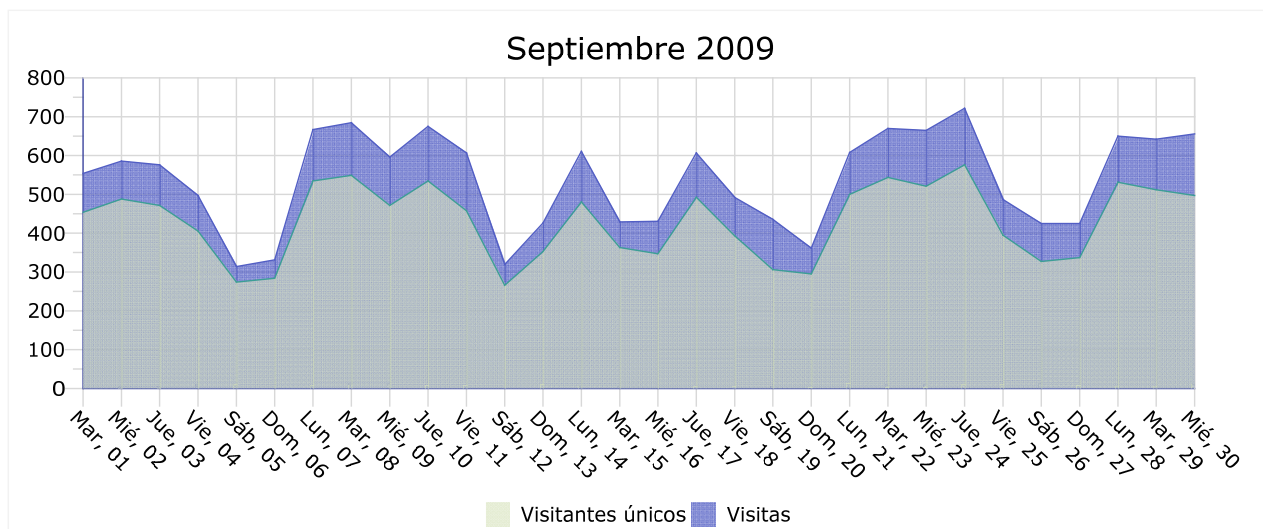
Informe Técnico Mensual  
Septiembre 2009

## Contenido

Datos generales .....	1
Actividad de administradores del Sistema Nacional de Consulta Jurisprudencial en Materia Electoral .....	2
Documentación incorporada por entidades al Sistema Nacional de Consulta Jurisprudencial en Materia Electoral .....	3
Comportamiento mensual .....	4
Páginas de entrada .....	4
Arribos únicos .....	6
Referencias .....	7
Frases de búsqueda .....	8
Observaciones .....	10

## Datos generales

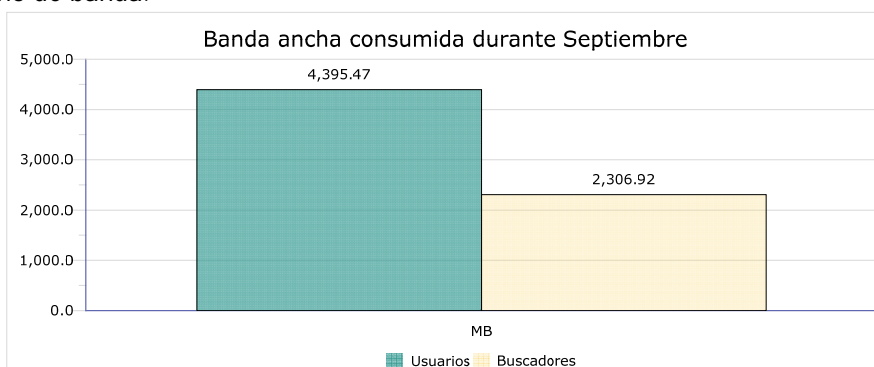
Se registraron 16,150 visitas en Septiembre. Crecieron los niveles de acceso en fines de semana donde de 119 visitas ocurridas durante enero, ahora se observan 379.



Las 538 visitas promedio muestran una recuperación en la ganancia de visitas conforme a los meses anteriores.



Se utilizaron 6,702.39 MB de transmisión. Durante septiembre la actividad de robots buscadores sube a un 34.41% del total en comparación al 29.08% alcanzado en el total de agosto. Mostramos la actividad en el consumo de ancho de banda.



## Actividad de administradores del Sistema Nacional de Consulta Jurisprudencial en Materia Electoral



Entidad	Porcentaje de actividad
Baja California	4.5%
Campeche	10.4%
Chiapas	6.7%
Chihuahua	0.0%
Coahuila	3.7%
Colima	0.0%
Distrito Federal	0.0%
Durango	0.7%
Estado de México	0.0%
Guanajuato	0.0%
Guerrero	3.0%
Hidalgo	0.7%
Jalisco	6.7%
Michoacán	0.0%
Morelos	30.6%
Nayarit	0.0%
Nuevo León	3.7%
Oaxaca	1.5%
Puebla	2.2%
Querétaro	0.0%
Quintana Roo	3.0%
San Luis Potosí	11.2%
Tabasco	9.7%
Tamaulipas	1.5%
Veracruz	0.0%
Yucatán	0.0%
Zacatecas	0.0%

*Nota: Presentamos porcentajes de un total de 134 visitas de administradores a su panel de control.*

## Documentación incorporada por entidades al Sistema Nacional de Consulta Jurisprudencial en Materia Electoral

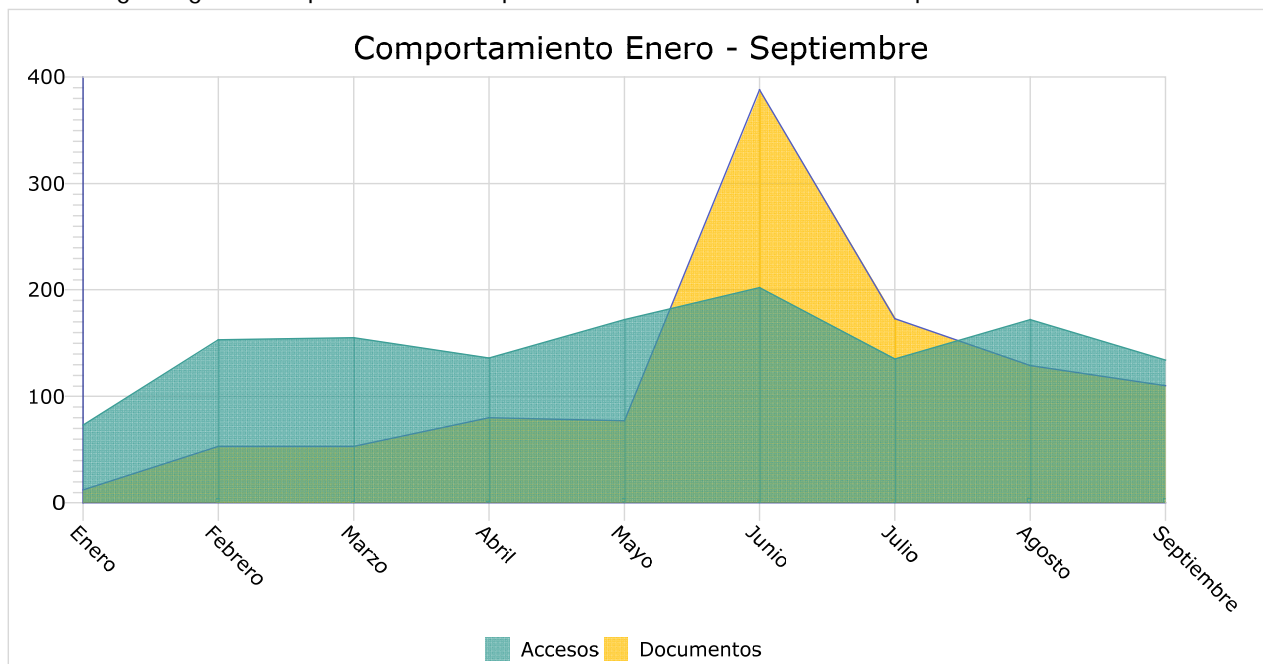


Entidad	Porcentaje de artículos ingresados
Baja California	0.0%
<b>Campeche</b>	<b>2.7%</b>
Chiapas	0.0%
Chihuahua	0.0%
<b>Coahuila</b>	<b>0.9%</b>
Colima	0.0%
Distrito Federal	0.0%
Durango	0.0%
Estado de México	0.0%
Guanajuato	0.0%
Guerrero	0.0%
Hidalgo	0.0%
<b>Jalisco</b>	<b>54.5%</b>
Michoacán	0.0%
<b>Morelos</b>	<b>11.8%</b>
Nayarit	0.0%
<b>Nuevo León</b>	<b>10.9%</b>
Oaxaca	0.0%
<b>Puebla</b>	<b>0.9%</b>
Querétaro	0.0%
<b>Quintana Roo</b>	<b>3.6%</b>
<b>San Luis Potosí</b>	<b>10.0%</b>
<b>Tabasco</b>	<b>3.6%</b>
<b>Tamaulipas</b>	<b>0.9%</b>
Veracruz	0.0%
Yucatán	0.0%
Zacatecas	0.0%

*Nota: Presentamos porcentajes de un total de 110 documentos incorporados.*

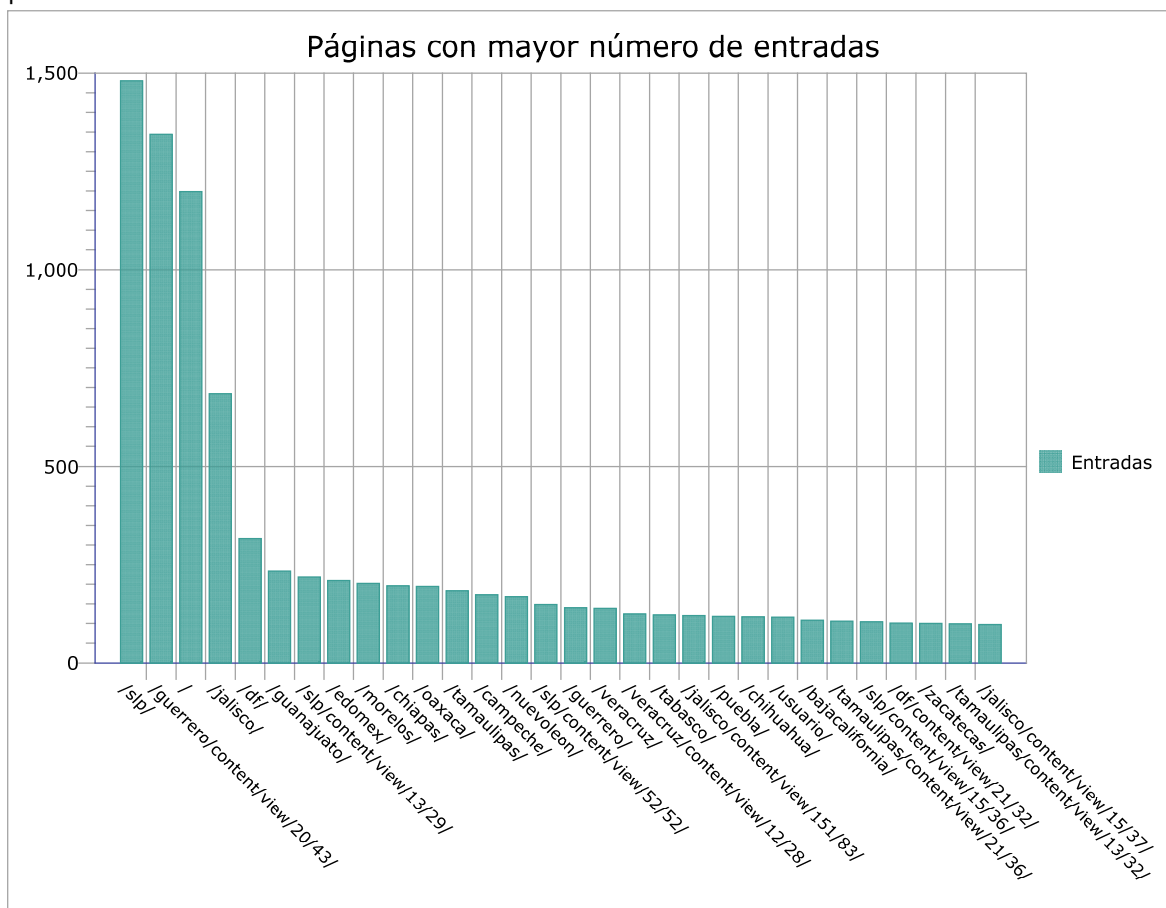
## Comportamiento mensual

Continúa la disminución en cantidad de documentos ingresados, si tomamos como referencia al mes de junio, sin embargo seguimos superando los comportamientos mostrados durante el primer semestre de 2009.



## Páginas de entrada

Desglosamos las páginas de entrada con mayor popularidad en el Sistema Nacional de Consulta Jurisprudencial en Materia Electoral:



Introducimos mayor descripción de las páginas:

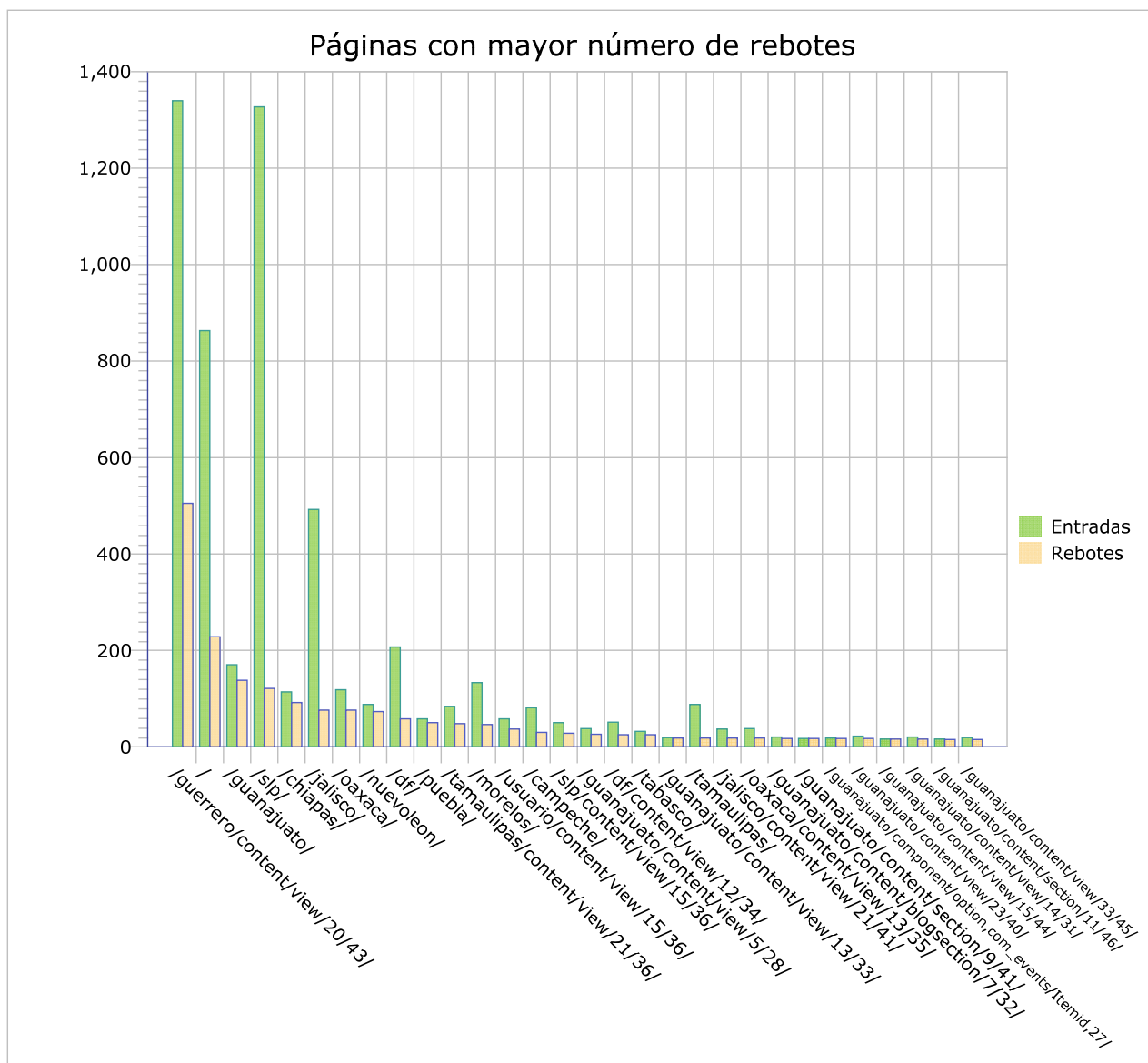
Directorio	Encabezado	Entradas	% del total de entradas
/	Página principal del SNCJME	1,199	7.42%
/bajacalifornia/	Página principal	109	0.67%
/campeche/	Página principal	174	1.08%
/chiapas/	Página principal	197	1.22%
/chihuahua/	Página principal	118	0.73%
/df/	Página principal	317	1.96%
	Contacto TEDF	102	0.63%
/edomex/	Página principal	210	1.30%
/guanajuato/	Página principal	234	1.45%
/guerrero/	Sitios de interés	1,345	8.33%
	Página principal	141	0.87%
/jalisco/	Página principal	685	4.24%
	Estructura Orgánica	121	0.75%
	Directorio	98	0.61%
/morelos/	Página principal	203	1.26%
/nuevoleon/	Página principal	169	1.05%
/oaxaca/	Página principal	195	1.21%
/puebla/	Página principal	119	0.74%
/slp/	<b>Página principal</b>	<b>1,481</b>	<b>9.17%</b>
	Directorio	219	1.36%
	Estructura Orgánica	149	0.92%
	Sitios de interés	105	0.65%
/tabasco/	Página principal	123	0.76%
/tamaulipas/	Página principal	184	1.14%
	Sitios de interés	107	0.66%
	Directorio	100	0.62%
/usuario/	Página principal	117	0.72%
/veracruz/	Página principal	139	0.86%
	Sitios de interés	125	0.77%
/zacatecas/	Página principal	101	0.63%

*Nota: Se presentan únicamente estados visitados y vínculos consultados.*

## Arribos únicos

Un arribo único o *rebote* sucede cuando un visitante accede a una página del SNCJME y no vuelve a mostrar actividad. Indica la presencia posible de un contenido que atrae y satisface las necesidades de información del usuario, pero que no mantiene su estadía, o una errónea sugerencia del motor de búsqueda que, de la misma forma, falla al mantener dicha estadía. La gráfica siguiente muestra las páginas con altas cantidades de rebotes junto con sus entradas. Con los dos indicadores calculamos la frecuencia de *rebote*, con la que se puede comprobar con mayor profundidad las páginas web que consiguen la afinidad del usuario.

La página principal y otras más de Guanajuato aparecen en los primeros sitios de rebotes y muestran una frecuencia mayor al 80%. La entidad muestra claro interés público por lo que se recomienda mantenerla al día de las actividades del Tribunal Electoral Estatal.



Ponemos a su disposición una tabla con información detallada de los *rebotes*:

Páginas	Entradas	Rebotes	Frecuencia de rebote	% del total de rebotes
/guerrero/content/view/20/43/	1,340	505	37.69%	10.31%
/	863	228	26.42%	4.65%
/guanajuato/	170	138	81.18%	2.82%

Páginas	Entradas	Rebotes	Frecuencia de rebote	% del total de rebotes
/slp/	1,327	121	9.12%	2.47%
/chiapas/	114	92	80.70%	1.88%
/jalisco/	492	76	15.45%	1.55%
/oaxaca/	118	76	64.41%	1.55%
/nuevoleon/	88	73	82.95%	1.49%
/df/	207	58	28.02%	1.18%
/puebla/	58	50	86.21%	1.02%
/tamaulipas/content/view/21/36/	84	48	57.14%	0.98%
/morelos/	133	46	34.59%	0.94%
/usuario/content/view/15/36/	58	37	63.79%	0.76%
/campeche/	81	30	37.04%	0.61%
/slp/content/view/15/36/	50	28	56.00%	0.57%
/guajuato/content/view/5/28/	38	26	68.42%	0.53%
/df/content/view/12/34/	51	25	49.02%	0.51%
/tabasco/	32	25	78.13%	0.51%
/guajuato/content/view/13/33/	19	18	94.74%	0.37%
/tamaulipas/	88	18	20.45%	0.37%
/jalisco/content/view/21/41/	37	18	48.65%	0.37%
/oaxaca/content/view/13/35/	38	18	47.37%	0.37%
/guajuato/content/blogsection/7/32/	20	17	85.00%	0.35%
/guajuato/content/section/9/41/	17	17	100.00%	0.35%
/guajuato/component/option,com_events/Itemid,27/	18	17	94.44%	0.35%
/guajuato/content/view/23/40/	22	17	77.27%	0.35%
/guajuato/content/view/15/44/	16	16	100.00%	0.33%
/guajuato/content/view/14/31/	20	16	80.00%	0.33%
/guajuato/content/section/11/46/	16	15	93.75%	0.31%
/guajuato/content/view/33/45/	19	15	78.95%	0.31%

## Referencias

Hacemos de su conocimiento una lista con direcciones de sitios web que expanden el número de usuarios del Sistema Nacional de Consulta Jurisprudencial en Materia Electoral. Agradecemos a los Tribunales Electorales Estatales el espacio de promoción que amablemente nos brindan.

Los sitios<sup>1</sup> que transfirieron visitas son:

URL	Visitas	% total de las visitas	Frecuencia de rebote
<a href="http://www.stjslp.gob.mx">http://www.stjslp.gob.mx</a>	415	2.57%	6.67%
<a href="http://www.stjjalisco.gob.mx">http://www.stjjalisco.gob.mx</a>	118	0.73%	1.74%
<a href="http://www.ecatepec.com">http://www.ecatepec.com</a>	116	0.72%	0.00%
<a href="http://www.teeoax.org">http://www.teeoax.org</a>	30	0.19%	0.00%
<a href="http://www.informepm.com">http://www.informepm.com</a>	13	0.08%	0.00%

<sup>1</sup> No se incluye ningún buscador en esta lista.

URL	Visitas	% total de las visitas	Frecuencia de rebote
http://www.teeyuc.org.mx	10	0.06%	0.00%
http://www.trife.gob.mx	8	0.05%	25.00%
http://www.tribunalcampeche.gob.mx	7	0.04%	28.57%
http://www.e-mexico.gob.mx	7	0.04%	0.00%
http://www.e-gobierno.gob.mx	7	0.04%	0.00%

## Frases de búsqueda

Ordenamos por número de ocurrencia las principales frases de búsqueda que se emplean al transferir, visitantes web a los medios de almacenaje. Durante septiembre se obtuvieron 7,245 visitas por el medio de máquinas de búsqueda, que representan 44.86% del total:

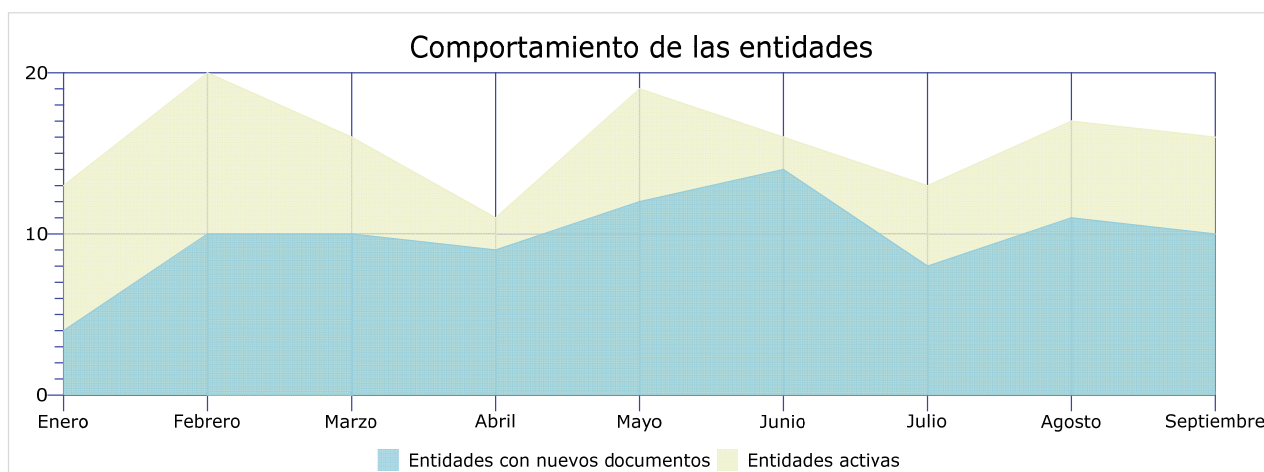
Frase de búsqueda	Visitas	Frecuencia de rebote
tribunal electoral del distrito federal	62	0.00%
jurisprudencia electoral	60	5.00%
tedf	49	2.13%
tribunal electoral del estado de mexico	37	2.70%
tribunal electoral de tamaulipas	35	0.00%
tee morelos	35	2.78%
tribunal electoral del estado de jalisco	33	3.23%
codigo de organizacion del poder judicial del estado de chiapas	28	93.55%
tribunal electoral del estado de tamaulipas	26	4.55%
tribunal superior de justicia del estado de veracruz	26	0.00%
jurisprudencia en materia electoral	25	4.00%
tribunal superior de justicia de veracruz	24	0.00%
tribunal electoral tamaulipas	21	0.00%
tribunal electoral jalisco	20	0.00%
tribunal electoral de veracruz	17	0.00%
victor cuaxiloa vicent	16	88.24%
tribunal federal electoral del estado de jalisco	16	0.00%
juriselectoral	16	0.00%
principio de definitividad	15	0.00%
constancia de residencia	15	0.00%
actos anticipados de campaña	14	0.00%
tribunal electoral san luis potosi	13	0.00%
tribunal electoral de campeche	13	0.00%
registro de candidatos en tabasco	13	0.00%
tribunal electoral de san luis potosi	13	0.00%
tribunal electoral del estado de san luis potosi	11	0.00%
tribunal electoral de tabasco	11	0.00%
tribunal electoral del df	11	0.00%
tribunal electoral del estado de colima	11	0.00%

Frase de búsqueda	Visitas	Frecuencia de rebote
tribunal electoral de queretaro	11	0.00%
tribunal de justicia electoral y administrativa del poder judicial del estado de chiapas	10	0.00%
tribunal electoral durango	10	0.00%
tribunal electoral campeche	10	0.00%
tribunal electoral de jalisco	10	0.00%
pruebas supervenientes	9	0.00%
gobierno del estado de guerrero	9	33.33%
ricardo cesar gonzalez baños	9	0.00%
jurisprudencias electorales	9	0.00%
calendario electoral 2010	9	0.00%
jurisprudencias en materia electoral	9	0.00%
reseña historica de hidalgo	8	12.50%
claudio diaz castaño	8	0.00%
constancia de residencia df	8	0.00%
ley electoral del estado de jalisco	7	14.29%
tribunal electoral queretaro	7	0.00%
dario velasco gutierrez	7	16.67%
javier garza y garza	7	0.00%
tedf.org.mx	7	0.00%
tribunal electoral del estado de oaxaca	7	0.00%
benito juarez	7	0.00%
tribunal electoral del estado de durango	7	0.00%
armando maitret hernandez	7	14.29%
comites vecinales df	7	0.00%
tribunal electoral df	7	0.00%
sala electoral veracruz	7	0.00%
arturo bolio	6	20.00%
logo de guerrero	6	100.00%
tribunal estatal electoral de tamaulipas	6	0.00%
poder ejecutivo del estado de chiapas	6	0.00%
samuel espejel	6	0.00%
tribunal electoral veracruz	6	0.00%
tribunal estatal electoral durango	6	0.00%
tribunal superior de justicia del estado de zacatecas	6	0.00%
estructura del poder judicial del estado de chiapas	6	60.00%
xitlali gómez terán	6	0.00%
tribunal superior de justicia de zacatecas	6	0.00%

## Observaciones

El aumento de visitantes fue de 25.76% en comparación a agosto y establece el nivel más alto de visitas que ha tenido en un mes el Sistema Nacional de Consulta Jurisprudencial en Materia Electoral. La entidad de Jalisco alimenta un poco más de la mitad de los documentos mensuales. Morelos, Nuevo León y San Luis Potosí publican una importante cantidad de información, 30% del total repartida equitativamente. Los Tribunales Electorales Estatales cuya constancia se ha mostrado a lo largo del año son: Campeche, Puebla, Tabasco y Quintana Roo. Agradecemos el esfuerzo de Coahuila y Tamaulipas.

Se contrajo un diminuto porcentaje el número de entidades activas al igual que las responsables de nueva información. La actividad vía motores de búsqueda aumenta en 1,623 visitas a las observadas durante agosto lo que muestra el atractivo del banco de información.



Elaborado por:  
Diego García Bustos  
Supervisor de Datos del SNCJME